

(14) 鳞片帝汶蛤 *Timoclea imbricata* (Sowerby, 1853) (图 42, 43)

Venus imbricata Sowerby, 1853. Thes. Conch., II:715, pl. CLVI, figs. 81—82.

Chione imbricata Sowerby: Deshayes, 1853. Cat. Conch. Biv., I:132.

Venus (Chione) imbricata Sowerby: Faustino, 1928. Ann. Rep. Bur. Sc. Manila, 25:71.

Chione (Timoclea) imbricata (Sowerby): Zhuang Qiqian, 1964. Stud. Mar. Sinica, 5:84, pl. V, fig. 2.

Timoclea imbricata (Sowerby): Fischer-Piette et Vukadinovic, 1977. Mem. Mus., 106:70—73.

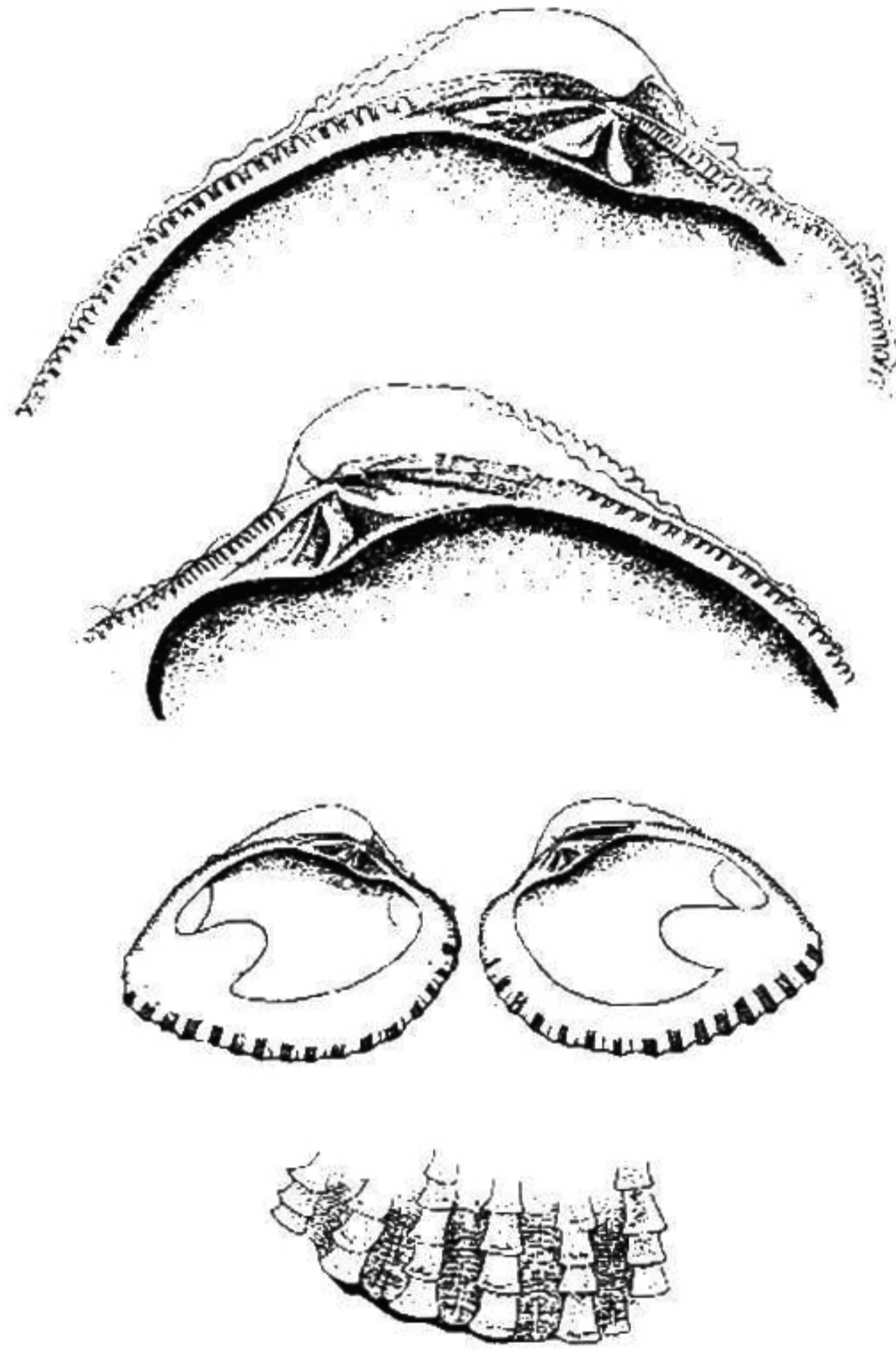


图 42 鳞片帝汶蛤 *Timoclea imbricata* 铰合部
(仿 Fischer-Piette 等, 1977)

形态 贝壳很小，三角卵圆形。壳顶小、平、不突出。由壳顶往前斜，到前端的距离较短；往后亦斜，但到后端的距离较长。前端圆，腹缘亦圆，在靠后腹缘部略呈屈曲，后端尖瘦。壳面土黄色，同心生长纹成肋状，突出壳面高，但数目较少，彼此距离较大，肋间沟可见到许多微细的生长纹；放射肋粗壮，数目少，彼此距离亦远，两者交叉在壳面上可见到粗的格。本种主要特征是在每一个生长肋与放射肋之交叉点表面伸出形如覆瓦檐状，也可称之为鳞片状。小月面很大、长心脏形，中部突起，周围界线十分

明显，在小月面上可见到与壳面对应的肋；楯面很长且宽、占据整个背后缘，其表面光滑，但中部突出甚高。韧带黄色，大部分埋入壳内，长度只及楯面的1/3。

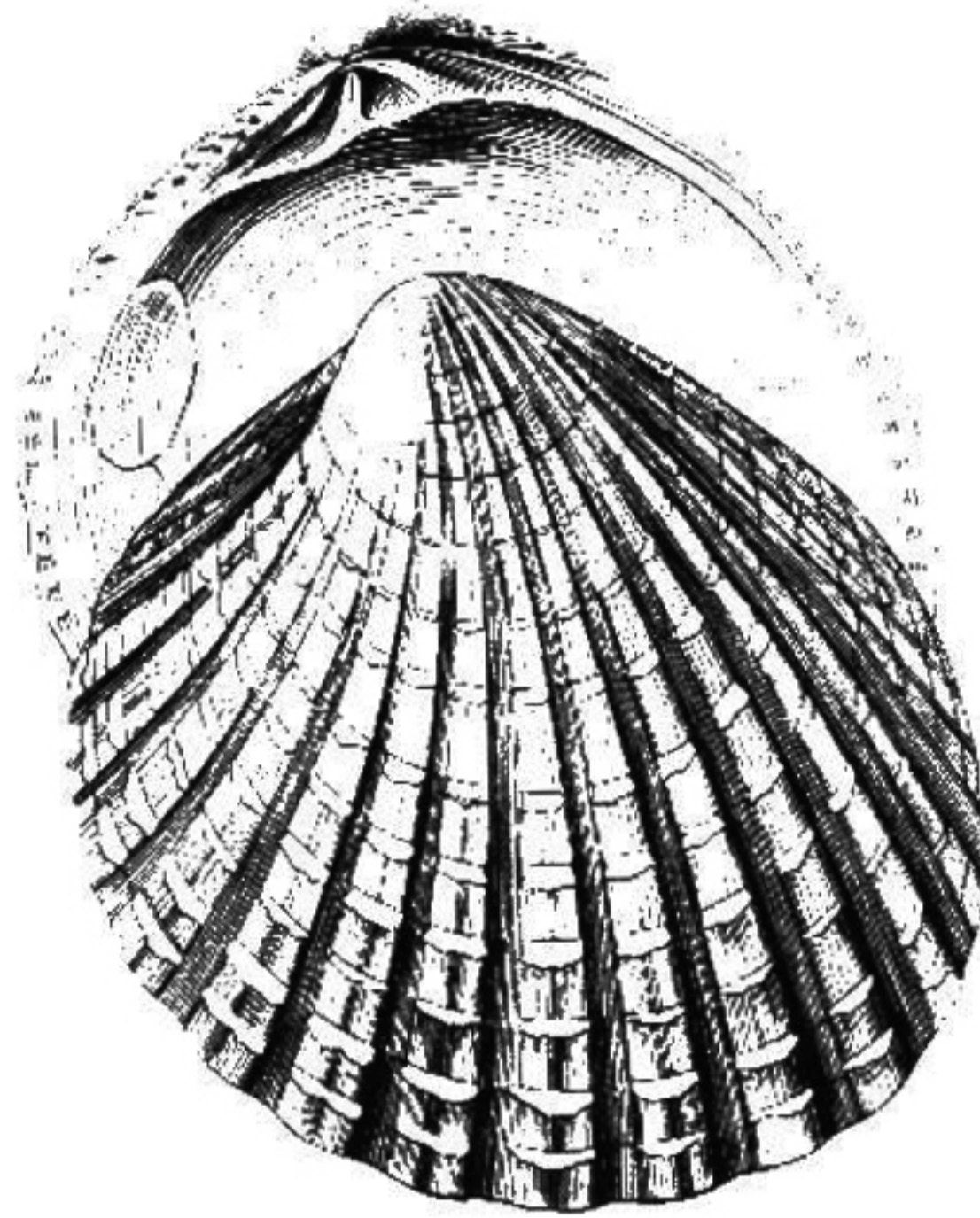


图 43 鳞片帝汶蛤 *Timoclea imbricata*

壳内面白色，周缘有粗的齿突。铰合部较宽，略呈三角形，齿粗壮。左壳前主齿大，中央主齿粗壮，后主齿斜长；右壳前主齿小而斜，中央主齿粗壮，后主齿斜长。前、后闭壳肌痕、外套痕不甚清楚，外套窝弯入浅。

测量 (mm)

| 壳长 | 壳高 | 壳宽 | |
|------|-----|-----|---------|
| 10.5 | 7.5 | 5 | (广东汕尾) |
| 9 | 7 | 5.5 | (广东汕尾) |
| 4.5 | 4.5 | 3.0 | (南海广州湾) |

生活习性与地理分布 我们在广东汕尾采到若干死贝壳，另外全国近海调查，在南海广州湾 18 m 深处采到活标本，生活在泥质海底。本种分布于菲律宾沿岸，泰国湾，墨吉群岛，马拉巴海岸，卡拉奇，孟买和斯里兰卡等地。

(15) 婴帝汶蛤 *Timoclea lionota* (Smith, 1885) (图 44, 45)

Venus (Chione) lionota Smith, 1885. Challenger Rep., XIII:126, pl. III, fig. 7.

Venus (Chione) infans Smith, 1885. *ibid.*, 128, pl. III, fig. 3.

Chione (Timoclea) lionota Smith; Lynge, 1909. Mem. Acad. Roy. Danemark, ser. 7, V (3):245, pl. 5, figs. 8—10.

Venus (Chione) valdiviae Thiele and Jaekel, 1931. Muscheln Deuts. Tiefs. Exp., XXI (1):